

## Création et déploiement d'un site PHP



**WebDev permet de générer des sites dynamiques PHP avec ou sans session accédant à une base MySQL. Il est alors possible de réaliser un site PHP et de l'héberger sur un site mutualisé "classique" à moindre coût (par exemple OVH ou même un hébergement personnel chez Free).**

### Mise en œuvre

Pour illustrer le développement et le déploiement d'un site WebDev PHP, cet article utilise le projet "Extranet\_Precilia". Les paramètres de connexion à la base de données doivent être renseignés dans le "code d'initialisation de session PHP".

### Configuration du poste de développement

Lors d'un développement de site PHP, il est nécessaire d'installer quelques modules spécifiques sur le poste de développement :

- Un serveur web : Apache ou IIS par exemple. Normalement, un développeur WebDev dispose déjà ce type de logiciel. En revanche, lors de la réalisation d'un site PHP, il peut être intéressant d'utiliser un serveur Web sensible à la casse (un hébergement mutualisé sous linux sera sensible à la casse).
- Un moteur PHP en version 4 ou 5. La version minimale supportée par WebDev est la version 4.3.2. La version de PHP à utiliser

dépend de la version fournie par l'hébergeur.

- Une base de données MySQL et si nécessaire la couche cliente MySQL. De même que pour PHP, il est conseillé d'utiliser la même version de MySQL que celle fournie avec l'hébergement.

### Configuration du projet

Pour spécifier qu'un site WebDev est un site PHP, il suffit de l'indiquer dans l'assistant de création de projet. Nous vous conseillons d'indiquer le plus tôt possible la nature du projet afin de permettre au compilateur d'indiquer les éventuelles indisponibilités d'un champ ou d'une fonction en PHP.

### Configuration de l'analyse

Lors de la réalisation d'un site PHP, l'éditeur d'analyses propose une connexion spécifique "Accès Natif PHP MySQL" qui est la connexion entre le site PHP et la base MySQL.

Pour bénéficier du mode test "en simulation" et ainsi disposer du débogueur de WebDev, il est également nécessaire d'installer l'accès natif MySQL pour WebDev. Cet accès natif permet au moteur WebDev d'accéder à la base de données MySQL. Cette seconde connexion peut être décrite depuis l'analyse ou par programmation.

Note : Avec WebDev 14 et l'accès natif AS/400, il est possible d'accéder directement à des bases AS/400 depuis des sites PHP.

Grâce à ces accès natifs, la manipulation de la base de données (MySQL ou AS/400) s'effectue par les fonctions **Hxxx** : **HLitRecherche**, **Hajoute**, etc.

Dans les autres cas (bases tierces ou HyperFileSQL), l'accès aux bases de données depuis PHP s'effectue grâce aux fonctions **SQLxxx**.

### Le projet exemple

La création des pages se fait de façon classique, comme avec un projet WebDev classique. Le projet "Extranet\_Precilia" est constitué de :

- Un modèle de page principale correspondant à la charte graphique du site : **PAGEMOD\_IHM**.
- Un modèle de page correspondant à la gestion de la popup de détail d'un produit : **PAGEMOD\_POPUP**. Cette popup est gérée par programmation Ajax.
- Un modèle de champ correspondant à la gestion du panier : **MDLC\_ModelePanier**. Le panier est ici affiché sous la forme d'une zone répétée Ajax.

Ensuite, les différentes pages sont des pages "PHP" avec contexte. Cela signifie que les variables et les positions dans la base de données sont automatiquement gérées par WebDev, ce qui simplifie la programmation.

## Connexion à la base de données

La connexion à la base de données peut être décrite :

- soit dans l'analyse,
- soit par programmation grâce aux fonctions *hDécritConnexion* et *hChangeConnexion* du WLangage.

Dans la majorité des hébergements PHP (hors serveur dédié), la base de données MySQL n'est accessible que depuis le site et non depuis Internet. Il est donc nécessaire de disposer d'une base de données "locale" et d'une connexion spécifique vers cette base de données locale lors du mode test.

Note : pour remplir la base de données locale avec les mêmes données que la base en production, il est généralement possible de récupérer le contenu de la base MySQL de production par PhpMyAdmin.

```
// Définition de la connexion
SI EnModeTest() ALORS
  // Connexion en mode test
  hDécritConnexion("MaConnexion",
    UTILISATEUR_BASE_TEST,
    MOTDEPASSE_BASE_TEST,
    SERVEUR_BASE_TEST,
    BASE_DONNEES,
    hAccèsNatifMySQL)
SINON
  // Connexion sur le serveur de production
  hDécritConnexion("MaConnexion",
    UTILISATEUR_DISTANT,
    MOTDEPASSE_DISTANT,
    SERVEUR_DISTANT,
    BASE_DONNEES,
    hAccèsNatifMySQL)
FIN

// Changement de la connexion
hChangeConnexion("", "MaConnexion")

// Ouverture et/ou création de la base
hCréationSiInexistant("")
```

La fonction WLangage *hCréationSiInexistant* créera les fichiers dans la base de données s'ils n'existent pas déjà.

## Déployer un site PHP

Une fois le site créé et testé, l'étape suivante est le déploiement du site chez un hébergeur.

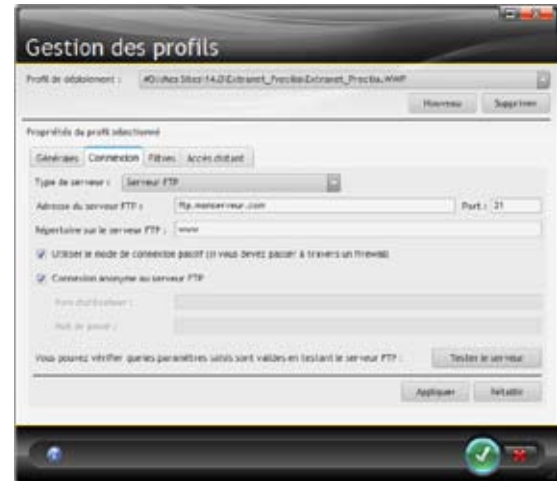
- Le déploiement peut s'effectuer de deux manières :
- manuellement à l'aide d'un client FTP (FileZilla par exemple).
  - automatiquement grâce à l'outil "WDDéploie" livré en standard avec WebDev.

L'avantage de cette seconde solution, c'est que l'outil "WDDéploie" "connait" l'architecture du site et peut donc aider lors de sa mise à jour en :

- vérifiant les fichiers modifiés.
- filtrant les projets par langue.

Lors du premier lancement, il suffit d'indiquer les paramètres FTP fournis par l'hébergeur :

- l'adresse du serveur FTP (et éventuellement le port),
- le nom d'utilisateur et le mot de passe,
- le nom de répertoire correspondant au site visible (par exemple "www" chez OVH).



Ensuite, le déploiement s'effectue en deux étapes :

- une phase de préparation où "WDDéploie" analyse le répertoire local du site et le compare au site déployé. A la fin de cette phase, l'outil "WDDéploie" affiche au développeur les éléments à déployer pour mettre à jour le site.
- une phase de déploiement pendant lequel "WDDéploie" réalise le transfert effectif des fichiers sur l'hébergement.

Note : La première page du site chez OVH, ou même sur un hébergement personnel comme Free, doit obligatoirement s'appeler "index.html" ou "index.php".

WebDev crée automatiquement ces pages à partir de la page d'accueil définie dans le projet.

